



Dnr: BTH-1.2.1-0018-2017  
VRD017/17

# BTH:s kvalitetssystem för utbildning på grundnivå, avancerad nivå och forskarnivå



## Innehåll

1. Syfte och mål .....	3
2. Kvalitetsbegrepp .....	3
3. Kvalitetssäkringscykel .....	4
4. Kvalitetssystemets uppbyggnad och struktur.....	5
4.1 Aktiviteter för systematisk säkring och utveckling av utbildningens kvalitet.....	6

## 1. Syfte och mål

BTH:s kvalitetssystem tar sin utgångspunkt i studenternas måluppfyllelse och lärprocess samt är utformat för att stödja lärares och studenters arbete med att utveckla utbildningens kvalitet. Kvalitetssystemet bygger därmed vidare på de processer för kvalitetsarbete som redan finns vid BTH och innefattar aktiviteter som bidrar till att följa upp, säkra och utveckla utbildningens kvalitet. Det är utformat på ett sätt som svarar mot högskolans förutsättningar och behov. Systemet ska säkerställa att BTH fullgör de krav och mål som anges i nationella regelverk för högskoleutbildning<sup>1</sup> samt att högskolans egna kvalitetsmål uppnås. Kvalitetssystemet ska karaktäriseras av enkelhet, transparens, delaktighet och långsiktighet.

BTH ska vara väl förberett för nationella granskningar av såväl högskolans kvalitetssäkringsarbete som utbildningsutvärderingar. Kvalitetssystemet är följaktligen samordnat; det integrerar externa utvärderingar med interna processer för kvalitetssäkring och kvalitetsutveckling. Kvalitetssystemet utgår vidare ifrån de europeiska principer för kvalitetssäkring av högre utbildning, *Standards and Guidelines for Quality Assurance in the European Higher Education Area (ESG)*, som behandlar lärosätenas interna kvalitetsarbete:<sup>2</sup> 1.1 Policy för kvalitetssäkring, 1.2 Utformning och inrättande av utbildning, 1.3 Studentcentrerat lärande, undervisning och bedömning, 1.4 Antagning av studenter, progression, erkännande och utfärdande av examensbevis, 1.5 Undervisande personal, 1.6 Läranderesurser och studentstöd, 1.7 Informationshantering, 1.8 Information till allmänheten, 1.9 Kontinuerlig uppföljning och regelbunden granskning av utbildningarna och 1.10 Regelbunden extern kvalitetssäkring.

Vidare utgör promemorian *Kvalitetssäkring av högre utbildning* U2015/1626/UH<sup>3</sup> och Sveriges universitets- och högskoleförbunds (SUHF) rekommendationer avseende en gemensam ram för de utvärderingssystem som lärosäten utvecklar, centrala utgångspunkter för BTH:s kvalitetssystem.<sup>4</sup>

## 2. Kvalitetsbegrepp

Att bedriva utbildning och forskning av hög kvalitet är lärosätets främsta uppgifter. Detta regleras i högskolelagen (1 kap 4 §). Men vad utgör *kvalitet* i högre utbildning? Högre utbildning har flera syften, däribland att förbereda studenterna för ett framtida yrkesliv, ett aktivt medborgarskap samt bidra till personlig utveckling. Den syftar också till att skapa och stimulera en bred och avancerad kunskapsbas genom undervisning, lärande och forskning.<sup>5</sup> Således kan intressenter, som prioriterar olika syften, ha

<sup>1</sup> Se Högskolelagen (1992:1434), [https://www.riksdagen.se/sv/dokument-lagar/dokument/svensk-forfattningssamling/hogskolelag-19921434\\_sfs-1992-1434](https://www.riksdagen.se/sv/dokument-lagar/dokument/svensk-forfattningssamling/hogskolelag-19921434_sfs-1992-1434) och Högskoleförordningen (1993:100), [https://www.riksdagen.se/sv/dokument-lagar/dokument/svensk-forfattningssamling/hogskoleforordning-1993100\\_sfs-1993-100](https://www.riksdagen.se/sv/dokument-lagar/dokument/svensk-forfattningssamling/hogskoleforordning-1993100_sfs-1993-100).

<sup>2</sup> *Standards and Guidelines for Quality Assurance in the European Higher Education Area (ESG)* (2015). Se även Universitetskanslersämbetets (UKÄ) översättning, *Standarder och riktlinjer för kvalitetssäkring inom det europeiska området för högre utbildning* (ESG) (2015). <http://www.uka.se/download/18.1fa30044150a8829ca153c4/1447420695495/ESG-oversattning-standarder-riktlinjer-kvalitetssakring-hogre-utb.pdf>.

<sup>3</sup> Utbildningsdepartementet (2015). *Kvalitetssäkring av högre utbildning, Promemoria*, U2015/1626/UH, [https://www.riksdagen.se/sv/dokument-lagar/dokument/skrivelse/kvalitetssakring-av-hogre-utbildning\\_H30376/html](https://www.riksdagen.se/sv/dokument-lagar/dokument/skrivelse/kvalitetssakring-av-hogre-utbildning_H30376/html).

<sup>4</sup> SUHF:s expertgrupp för kvalitetsfrågor (2015). Slutrapport 2014-2015, <http://www.suhf.se/publicerat/rapporter>.

<sup>5</sup> Se *Recommendation CM/Rec (2007) 6 of the Committee of Ministers to member states on the public responsibility for higher education and research*. Appendix 5, [http://www.coe.int/t/dg4/highereducation/News/pub\\_res\\_EN.pdf](http://www.coe.int/t/dg4/highereducation/News/pub_res_EN.pdf).

olika uppfattningar om vad som utgör kvalitet i högre utbildning. Även om kvalitet som begrepp är mångfacetterat är det i utbildningskontexten huvudsakligen "resultatet av interaktionen mellan lärare, studenter och lärosätets lärandemiljö".<sup>6</sup>

För att kunna bedriva ett systematiskt kvalitetsarbete är det av betydelse att högskolans kvalitetssystem bidrar till en gemensam förståelse för egenskaper och värden för kvalitet i utbildningsverksamheten. BTH:s definition av kvalitet tar sin utgångspunkt i de reviderade ESG (2015), vilka har lärande och undervisning, inklusive lärandemiljön och relevanta kopplingar till forskning och innovation i fokus. ESG föreskriver inte hur kvalitetssäkringsprocesserna ska tillämpas; de ger vägledning och täcker områden som är grundläggande för att säkerställa kvalitet i högre utbildning. Högskolans prioriterade mål gällande kvalitet för utbildningsverksamheten utgår från de lagstadgade kraven samt de tio ESG-standarderna för intern kvalitetssäkring.

Två viktiga ledord för BTH:s kvalitetsarbete är *kvalitetssäkring* och *kvalitetsutveckling*. Att kvalitetssäkra en verksamhet innebär "att systematiskt förhålla sig till dels den kravnivå som är angiven i högskolans allmänna uppdrag som lärosäte, dels de mål för kvalitetsarbetet som högskolan satt upp och slutligen verifiera att dessa uppnås."<sup>7</sup> Begreppet ämnar bidra till kontroll men ska också bidra till kvalitetsutvecklande insatser och ge verksamheten tid att åtgärda brister. Att kvalitetsutveckla en verksamhet innebär "att arbeta för att ständigt förbättra den, det vill säga att hela tiden höja kvalitetsnivån."<sup>8</sup> Kvalitetsutvecklingen är en viktig parameter i högskolans kvalitetssystem. Alla aktiviteter som tillsammans syftar till att höja utbildningsverksamhetens kvalitet och konkurrenskraft ska vara underbyggda med fakta, sprida goda exempel och erfarenheter i verksamheten samt ge rekommendationer för framtida arbete.

Begreppen kvalitetssäkring och kvalitetsutveckling integreras i BTH:s kvalitetssäkringscykel (även känd som förbättringscykel med faserna Planera-Göra-Utvärdera-Lära, figur 1), som har studenternas lärande i fokus, liksom deras förväntningar på en utbildning som bidrar till personlig utveckling och förbereder för ett framtida yrkesliv.

### 3. Kvalitetssäkringscykel

Ständig förbättring och utveckling utgör drivkraften för hela kvalitetssystemet i en lärande organisation. BTH:s utgångspunkt är att allt kvalitetsarbete vid högskolan ska karaktäriseras av ett lärande förhållningssätt och att ledning, medarbetare, studenter och forskarstudenter tar gemensamt ansvar för kvalitetsutvecklingen och förbättringen av högskolans utbildningar. Kvalitetssäkring och kvalitetsutveckling baseras således på engagerat medarbetarskap, tydligt ledarskap och aktiv studentmedverkan.

Kvalitetssäkringscykeln illustrerar ett lärande förhållningssätt som stimulerar kontinuerlig kvalitetssäkring och utveckling av utbildning, inklusive undervisning, lärande och lärandemiljö. Kvalitetssäkringscykeln omfattar utbildningsprocessens faser: planera, göra, utvärdera, lära (se figur 1). Styrning och organisation är övergripande faktorer för ett samordnat och systematiskt kvalitetsarbete av utbildning.

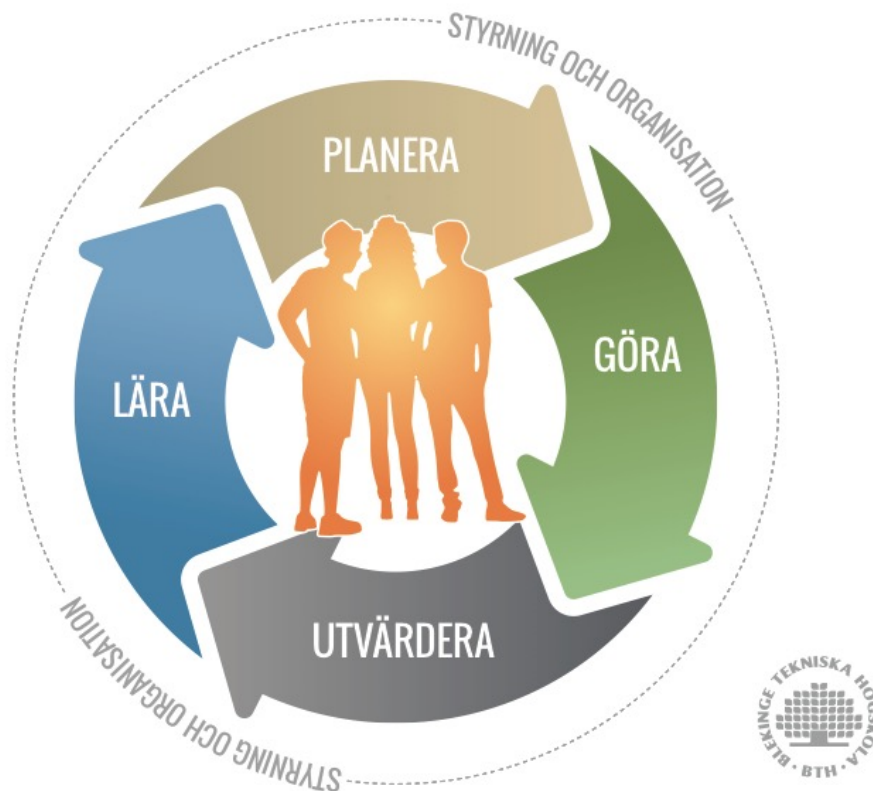
---

<sup>6</sup> Standarder och riktlinjer för kvalitetssäkring inom det europeiska området för högre utbildning (ESG), 2015, s.7.

<sup>7</sup> BTH (2015). Policy för kvalitetsarbetet gällande utbildning på grundnivå, avancerad nivå och forskarnivå, s.3.

<sup>8</sup> BTH (2015). Policy för kvalitetsarbetet gällande utbildning på grundnivå, avancerad nivå och forskarnivå, s.3.

Högskolans kvalitetssystem ska ytterst stödja utbildningsprocessen och högskolans arbete med att säkra, utveckla och följa upp utbildningens kvalitet. Efterföljande avsnitt presenterar de aktiviteter för systematisk säkring och utveckling av utbildningens kvalitet som ingår i kvalitetssystemet samt ansvar och identifierade intressenter för respektive aktivitet.



Figur 1. Kvalitetssäkringscykeln vid BTH. Utgångspunkt för cykeln är W. Edwards Demings PDSA-cykel.

## 4. Kvalitetssystemets uppbyggnad och struktur

Det åligger oss som lärosäte att ha rutiner, metoder och processer för att kontinuerligt och systematiskt kvalitetssäkra våra utbildningar. BTH:s kvalitetssystem "utgörs av de styrdokument, processer och arbetssätt som vi använder för att bedriva vårt kvalitetsarbete."<sup>9</sup> I "arbetssätt" inbegrips dels regelverk, processer, riktlinjer mm som ska kvalitetssäkra utvecklingen, inrättandet, genomförandet och utvärderingen av högskolans utbildningar, dels de aktiviteter som gemensamt ska säkerställa att BTH

<sup>9</sup> BTH (2015). *Policy för kvalitetsarbetet gällande utbildning på grundnivå, avancerad nivå och forskarnivå*, s.3.

fullgör de krav och mål som anges i nationella regelverk för högskoleutbildning, internationella riktlinjer samt högskolans egna kvalitetsmål.

Kvalitetssystemet är utformat för att skapa förutsättningar för en systematisk och kontinuerlig kvalitetssäkring av högskolans utbildningar på grundnivå, avancerad nivå och forskarnivå. Aktiviteterna som innefattas av systemet säkerställer och kontrollerar:

- att utbildningarna når kraven i högskolelagen och i examensbeskrivningarna i högskoleförordningen, dvs. att de faktiska studieresultaten motsvarar de förväntade studieresultaten och att de examineras på ett rättssäkert sätt (ESG 1.3)
- att undervisningen fokuserar studenters lärande och studenternas progression följs upp (ESG 1.3, 1.4)
- att undervisningens innehåll och form vilar på vetenskaplig och/eller konstnärlig grund samt beprövad erfarenhet (ESG 1.3, 1.9)
- att utbildningen är användbar för studenterna och samhället (ESG 1.9)
- att verksamma i utbildningen har aktuell ämnesmässig och högskolepedagogisk/ämnesdidaktisk kompetens samt professionsanknuten kompetens (ESG 1.5)
- att studenterna har inflytande i planering, genomförande och uppföljning av utbildningen (ESG 1.3)
- att en tillgänglig och ändamålsenlig studiemiljö föreligger för alla studenter (ESG 1.6, 1.9)
- att kontinuerlig uppföljning och utveckling av utbildningen genomförs, bl. a med stöd av kursvärderingar och programvärderingar (ESG 1.7, 1.9).

Formerna för genomförandet bör svara mot följande kriterier:

- All utbildning på grundnivå, avancerad nivå och forskarnivå bör utvärderas inom en 6-årsperiod. BTH väljer utvärderingsobjekt för varje utvärdering, till exempel vilka kurser, program, examina och/eller huvudområden samt forskarutbildningar som ska utvärderas respektive år.
- Utvärderingarna bör innefatta extern granskning genomförd av vetenskapligt och pedagogiskt sakkunniga, studenter/forskarstudenter samt företrädare för annan relevant kompetens.
- Synpunkter på utbildningen från företrädare för arbetslivet ska på lämpligt sätt inhämtas inom ramen för utvärderingen som genomförs.
- Lärosätets studenter/forskarstudenter ska garanteras aktiv medverkan i planering, genomförande och uppföljning av utvärdering.
- Jämställdhetsperspektiv ska beaktas när det är relevant.
- Utvärderingar bör ha inslag av självvärdering eller annan lämplig form av skriftlig analys.
- Relevanta åtgärder ska vidtas på basis av utvärderingar. Lärosätet beslutar om utvecklingsåtgärder eller nedläggning i enlighet med sin arbetsordning.
- Utvärderingsresultat och åtgärder ska dokumenteras och återkopplas till relevanta intressenter.
- Uppföljning av genomförda utbildningsutvärderingar ska ske i form av dialogmöten eller seminarier för att belysa erfarenheter från utvärderingarna samt initiera förbättringsarbete genom att diskutera styrkor och svagheter med utvärderade utbildningar.

## 4.1 Aktiviteter för systematisk säkring och utveckling av utbildningens kvalitet

Högskolans kvalitetssystem innefattar 16 aktiviteter för säkring, uppföljning och utveckling av utbildningens kvalitet och bygger på fyra olika kvalitetscykler, 1-, 2-, 3- och 6-årscykler. Cyklerna utgör struktur för presentationen av aktiviteterna nedan. Aktiviteter med markeringen G-A-F i rubriken rör

samtliga utbildningsnivåer, dvs utbildning på grundnivå (G), avancerad nivå (A) och forskarnivå (F). Övriga aktiviteter har antingen markeringen G-A eller F, beroende på vilken utbildningsnivå som avses kvalitetssäkras.

Systemet anger vidare syfte, övergripande ansvar inom lärosätet och intressenter för de olika aktiviteterna. Detaljerad information om operativt ansvarig/a för genomförande av respektive aktivitet samt process för genomförande finns i de dokument som hänvisas till i rubriken "Läs vidare". Slutligen illustreras kvalitetssystemets olika aktiviteter för säkring och utveckling av kvalitet för utbildning på grundnivå, avancerad nivå och forskarnivå (se figur 3).

## 1. Uppföljning av institutioners verksamhetsplaner (1-årscykel) G-A-F

- Syfte:** Följa upp respektive institutions verksamhetsplan (VP), med specifikt fokus på frågor som rör kvalitetsutveckling av utbildning på grundnivå, avancerad nivå och forskarnivå, inklusive institutionens kompetensförsörjning samt säkerställande av en god arbetsmiljö. Åtgärder för att uppnå målen ska ingå i verksamhetsplanen. Prefekten ansvarar för att verksamhetsplanen genomförs.
- Ansvarig:** Rektor
- Intressenter:** Prefekter och övriga medarbetare på respektive institution
- Läs vidare:** *Riktlinjer för institutioners verksamhetsplaner*

## 2. Uppföljning av kurser (1-årscykel) G-A

- Syfte:** Följa upp varje enskild kurs (även fristående kurser, som inte omfattas av kursfordringarna för någon examen) utifrån parametrar såsom svarsfrekvens och studenternas respons på kursvärderingsenkäten, kursansvarigas återkoppling till studenterna samt kursens genomströmning. I samband med uppföljningen diskuteras, för ett urval kurser, underlag från respektive kursansvarig kring kopplingen mellan lärandeaktiviteter och examinationer. Uppföljningen ska utgöra ett besluts- och planeringsunderlag till åtgärder för kvalitetsutveckling och återkopplas till relevanta intressenter.
- Ansvar:** Dekaner och vicerektor
- Intressenter:** Kursansvariga, prefekter, programansvariga, studenter och utbildningsledare.
- Läs vidare:** *Process för hantering och uppföljning av kursvärderingar*
- Relaterade aktiviteter:** **2a.** Kursvärdering

## 2a. Kursvärdering (1-årscykel)

G-A

- Syfte:** Säkra och utveckla utbildningskvaliteten genom kontinuerlig kursvärdering där studenternas åsikter om kursen tas tillvara. Kursvärderingarna ska utgöra grund för kontinuerliga förbättringar genom studenternas respons och inflytande och genom dialog mellan kursansvarig och studenter. Åtgärder för kvalitetsutveckling ska återkopplas till relevanta intressenter.
- Ansvar:** Prefekter
- Intressenter:** Kursansvariga och studenter
- Läs vidare:** *Process för hantering och uppföljning av kursvärderingar*

## 3. Uppföljning av utbildningsprogram (1-årscykel)

G-A

- Syfte:** Följa upp och kvalitetssäkra varje enskilt utbildningsprogram utifrån identifierade nyckeltal såsom aktuellt söktryck, prestationsgrad, avhopp, utfall av kursvärderingar för respektive program (enl. aktivitet 2), antal utfärdade examina samt säkring av examensmål och progression. Vidare sker uppföljning av följande aspekter och perspektiv i relation till aktuellt program: forskningsanknytning, samverkan (enl. aktivitet 3b), internationalisering, hållbar utveckling, jämställdhet och relevanta ämnesområden. För ingenjörstudier ska uppföljningen även beakta CDIO-principerna<sup>10</sup>.
- Uppföljningen syftar vidare att ge stöd för kvalitetsutveckling av varje enskilt utbildningsprogram, vilket sker i 2-årscykler (enl. aktivitet 10).
- Under det år då extern utvärdering (enl. aktivitet 16) eller UKÄ:s utvärdering av aktuell utbildning planeras genomföras, ska intern uppföljning av aktuellt utbildningsprogram inte utföras.
- Ansvar:** Dekaner och vicerektor
- Intressenter:** Prefekter, programansvariga, studenter och utbildningsledare
- Läs vidare:** *Process för uppföljning och utveckling av utbildningsprogram vid BTH*  
*Rutiner för uppföljning av avhopp vid BTH<sup>11</sup>*
- Relaterade aktiviteter:** **3a.** Säkring av examensmål  
**3b.** Uppföljning av samverkansprofil

<sup>10</sup> CDIO är en tanke om vad ingenjörstudenter ska kunna för att bli duktiga ingenjörer, ett ramverk med verktyg för att utveckla och reformera ingenjörstudier, och ett nätverk för att utbyta kunskap och erfarenhet kring ingenjörstudier.

<sup>11</sup> Ännu ej beslutad.



**3a. Säkring av examensmål (1-årscykel)****G-A**

**Syfte:** Arbetet syftar till att stärka den interna kvalitetssäkringen av hur BTH:s utbildningar på grundnivå och avancerad nivå når de nationella examensmålen. Detta sker med målmatriser som verktyg där koppling mellan kursmål, programmål och nationella mål analyseras och synliggörs. Uppföljningen ska utgöra ett besluts- och planeringsunderlag till åtgärder för kvalitetsutveckling och återkopplas till relevanta intressenter.

För ingenjörsutbildningarna ska också CDIO Syllabus (lärandemål) säkerställas.

**Ansvar:** Dekaner och vicerektor

**Intressenter:** Kursansvariga, programansvariga, studenter och utbildningsledare alt. prefekter<sup>12</sup>

**Läs vidare:** *Process för säkring av examensmål*<sup>13</sup>

**3b. Uppföljning av samverkansprofil (1-årscykel)****G-A**

**Syfte:** Samverkansprofilen syftar till att vara ett stöd i planering, uppföljning och utveckling av mål och aktiviteter för samverkan inom utbildningsprogrammet. Utbildningsledare alt. prefekt (se fotnot 11) tillsammans med respektive programansvarig ansvarar för att planera och följa upp samverkansprofilen för utbildningsprogrammet. Uppföljningen ska utgöra ett besluts- och planeringsunderlag till åtgärder för kvalitetsutveckling och återkopplas till relevanta intressenter.

**Ansvar:** Dekaner och vicerektor i samråd med prorektor

**Intressenter:** Kursansvariga, programansvariga, studenter och utbildningsledare alt. prefekter

**Läs vidare:** *Process för uppföljning av samverkansprofil*  
*Samverkansmodell vid Blekinge Tekniska Högskola.*

**4. Uppföljning och revidering av individuella studieplaner, (1-årscykel)****F**

**Syfte:** Uppföljning av varje enskild forskarstudents studiegång (utbildningens utformning och genomförande). Uppföljningen utgör även underlag för utvärdering av utbildningen som helhet per ämne och fakultet. I samband med denna aktivitet genomföra uppföljning av forskarstudenters aktivitetsstatus, dvs om de är aktiva, har studieuppehåll eller är inaktiva.

---

<sup>12</sup> Utbildningsledare när programmet tillhör ett programkluster med utbildningsledare och prefekt när programmet tillhör något av följande kluster: fysisk planering, medieteknik eller hälsa.

<sup>13</sup> Ännu ej beslutad.

- Ansvar:** Dekaner
- Intressenter:** Forskarstudenter och handledare
- Läs vidare:** *Rutiner för årlig uppföljning och beslut avseende individuell studieplan*

## 5. Undersökning bland nybörjarstudenter (nybörjarenkät) (1-årscykel) G-A

- Syfte:** Nybörjarenkäten, som omfattar BTH:s nybörjarstudenter vid campus och genomförs under första terminen, syftar att inhämta information om de faktorer som varit viktiga för studenternas val av utbildning samt nybörjarstudenternas första utbildningserfarenheter. Resultaten ska utgöra ett besluts- och planeringsunderlag till åtgärder för kvalitetsutveckling och återkopplas till relevanta intressenter.
- Ansvar:** Kommunikationschef
- Intressenter:** Prefekter, programansvariga och studenter
- Läs vidare:** *Årlig undersökning bland nybörjarstudenter (nybörjarenkät)*

## 6. Pedagogisk kompetensutveckling (1-årscykel) G-A-F

- Syfte:** Erbjudna undervisande och handledande personal seminarier och annan kortare kompetensutvecklande utbildning kring utbildnings- och kvalitetsrelaterade teman och frågor. Seminarierna är ett sätt att utbyta erfarenheter, lära av interna och externa goda exempel samt sprida dessa över fakultets- och institutionsgränser för att tillsammans kvalitetsutveckla utbildning.
- Ansvar:** Chef för Enheten för utbildningsutveckling och prefekter
- Intressenter:** Personal
- Läs vidare:** *Program och handlingsplan för kvalitetsarbete gällande utbildning på grundnivå, avancerad nivå och forskarnivå.*

## 7. Meritering för undervisande personal (1-årscykel) G-A-F

- Syfte:** Högskolans meriteringssystem syftar att bidra till kvalitetshöjning av utbildning genom att skapa förutsättningar för undervisande och handledande lärares möjligheter till vetenskaplig och pedagogisk meritering. Ansökan om befordran kan göras kontinuerligt. En seminarieserie som ger lärare stöd i att utforma en pedagogisk portfölj erbjuds årligen.

- Ansvar:** Prefekter och ordförande i rekryteringskommittén
- Intressenter:** Personal
- Läs vidare:** *Anställningsordning för lärare vid Blekinge Tekniska Högskola*

## 8. Uppföljning av studentinflytande (1-årscykel)

G-A-F

- Syfte:** Följa upp hur studentinflytandet fungerar och hur studentinflytandet kan utvecklas vid högskolan. Studentkåren har rätt att lämna en skriftlig redogörelse för sin syn på studentinflytandet på högskolan. Redogörelsen lämnas till rektor inför den årliga uppföljningen av dokumentet *Riktlinjer för studentinflytande*.
- Ansvar:** Rektor och studentkåren
- Intressenter:** Personal och studenter
- Läs vidare:** *Riktlinjer för studentinflytande vid Blekinge Tekniska Högskola*

## 9. Uppföljning av BTH:s kvalitetssystem (1-årscykel)

G-A-F

- Syfte:** Följa upp och, vid behov, revidera högskolans kvalitetssystem för att säkra hög kvalitet i våra utbildningar. Detta innefattar uppföljning av genomförda aktiviteter för säkring och utveckling av utbildningars kvalitet liksom översyn av styrdokument för kvalitetsarbetet så att dessa är aktuella och ändamålsenliga. Kvalitetssystemet ska vara robust och långsiktigt samtidigt som det ska ge utrymme för viss flexibilitet och formbarhet för kontinuerlig förändring och förbättring.
- Ansvar:** Dekaner och vicerektor
- Intressenter:** Personal och studenter
- Läs vidare:** *Program och handlingsplan för kvalitetsarbete gällande utbildning på grundnivå, avancerad nivå och forskarnivå.*

## 10. Utveckling av utbildningsprogram (2-årscykel)

G-A

- Syfte:** Utveckling av befintliga utbildningsprogram genomförs i syfte att kvalitetsutveckla med avseende på de aspekter och nyckeltal som den årliga uppföljningen av utbildningsprogram bygger på (enl. aktivitet 3). Även resultat från genomförd programvärdering (enl. aktivitet 10a) ska ingå som underlag för utveckling.

Utifrån analyser av genomförda uppföljningar av utbildningsprogram ska en utvecklingsplan för berört program formuleras och därefter vartannat år uppdateras. De åtgärder som identifieras implementeras i utbildningsprogrammet och återkopplas till relevanta intressenter. Utvecklingsplaner för ingenjörsutbildningarna ska innefatta CDIO-principerna.

- Ansvar:** Dekaner och vicerektor
- Intressenter:** Prefekter, programansvariga, studenter och utbildningsledare
- Läs vidare:** *Process för uppföljning och utveckling av utbildningsprogram vid BTH*
- Relaterade aktiviteter:** **10a.** Programvärderingsenkät

### 10a. Programvärdering (2-årscykel)

G-A

- Syfte:** Inhämta information (genom enkät) om hur studenterna upplever sina studier och sin studiesituation. Programvärderingen genomförs vartannat år bland programstudenter som läser andra terminen eller senare i utbildningen. Resultaten ska utgöra ett besluts- och planeringsunderlag till åtgärder för kvalitetsutveckling och återkopplas till relevanta intressenter.
- Ansvar:** Dekaner och vicerektor
- Intressenter:** Prefekter, programansvariga, studenter och utbildningsledare
- Läs vidare:** *Process för genomförande och hantering av resultat vid programvärderingar*

### 11. Medarbetarundersökning (2-årscykel)

G-A-F

- Syfte:** Inhämta information (genom enkät) om hur personalen uppfattar BTH som arbetsgivare samt hitta områden som kan förbättras och dra lärdom av det som fungerar bra. Undersökningen kartlägger områden som bl. a arbetsmiljö, organisation och ledarskap. Undersökningen är en del av BTH:s systematiska arbetsmiljöarbete. Resultaten ska utgöra ett besluts- och planeringsunderlag till åtgärder för kvalitetsutveckling och återkopplas till relevanta intressenter.
- Ansvar:** Personalchef
- Intressenter:** Personal
- Läs vidare:** *Beslut, Återkommande medarbetarundersökning*

**12. Forskarstudentundersökning (2-årscykel)****F**

- Syfte:** Inhämta information om forskarstudenters erfarenheter av sin utbildning samt studie- och arbetssituation. Resultaten ska utgöra ett besluts- och planeringsunderlag till åtgärder för kvalitetsutveckling och återkopplas till relevanta intressenter.
- Ansvarig:** Dekaner
- Intressenter:** Forskarstudenter, handledare och prefekter
- Läs vidare:** *Process för genomförande och hantering av resultat vid forskarstudentundersökning*

**13. Forskarhandledarutbildning (2-årscykel)****F**

- Syfte:** Stärka deltagarnas pedagogiska kompetens i handledningsprocessen och bidra till en djupare förståelse för samspel och ansvar mellan handledare och forskarstudent. Utbildningen erbjuder disputerade lärare som handleder eller förväntas börja handleda forskarstudenter inom en snar framtid. Vartannat år utvärderar högskolan om det finns underlag och behov för att genomföra utbildningen.
- Ansvarig:** Dekaner
- Intressenter:** Personal
- Läs vidare:** *Kursbeskrivning för forskarhandledarutbildning*

**14. Kvalitetssäkring av allmänna studieplaner (3-årscykel)****F**

- Syfte:** Kontinuerlig kvalitetssäkring av mallen för allmänna studieplaner och instruktioner för denna, dels uppföljning av respektive studieplan med fokus på bl. a. utbildningens huvudsakliga upplägg och innehåll och forskarutbildningsämnets mål.
- Ansvarig:** Dekaner
- Intressenter:** Forskarstudenter och prefekter
- Läs vidare:** *Mall för allmän studieplan för utbildning på forskarnivå*

**15. Alumnundersökning (3-årscykel)****G-A**

- Syfte:** Följa upp (genom enkät) tidigare studenter (alumner) för information om högskolestudierna har motsvarat alumnernas förväntningar och för bättre kunskap om BTH-alumnernas etablering på arbetsmarknaden. Resultaten ska utgöra ett besluts- och planeringsunderlag till åtgärder för kvalitetsutveckling och återkopplas till relevanta intressenter.
- Ansvar:** Kommunikationschef
- Intressenter:** Prefekter, programansvariga, studenter och utbildningsledare
- Läs vidare:** *Process för alumnundersökning<sup>14</sup>*  
*Förslag till organisation alumnverksamhet vid BTH*

**16. Extern utvärdering av utbildning (6-årscykel)****G-A-F**

- Syfte:** Utvärdera och säkra utbildningarnas övergripande kvalitet och aktualitet i förhållande till lagstadgade krav och nationella och internationella (ESG) kvalitetskriterier, med hjälp av externa bedömare. Utvärderingen ska utgöra ett besluts- och planeringsunderlag till åtgärder för kvalitetsutveckling och återkopplas till relevanta intressenter.
- För utbildningar på grundnivå och avancerad nivå ska granskning av självständiga arbeten ingå som en central del i utvärderingen. Även en programanalys av programansvariga, utifrån förbestämda frågor, ska utgöra underlag. För ingenjörsutbildningarna ska utvärderingen bygga på CDIO-principerna.
- För utbildningar på forskarnivå ska uppföljning av respektive utbildnings utformning, genomförande och måluppfyllelse samt forskarmiljöns omfattning och kvalitet ingå som del i utvärderingen.
- BTH väljer det urval av utbildningar som ska omfattas av utvärderingen respektive år i 6-årscykeln. Om UKÄ planerar att genomföra en utbildningsutvärdering av ett huvudområde/examen eller en forskarutbildning inom BTH:s 6-årscykel för extern utvärdering av utbildning (se figur 2) utgår BTH:s externa utvärdering av aktuell utbildning.
- Ansvarig:** Dekaner och vicerektor (G/A). Dekaner (F).
- Intressenter:** Prefekter, programansvariga, studenter och utbildningsledare (G/A). Forskarstudenter, handledare och prefekter (F).
- Läs vidare:** *Process för genomförande av extern utvärdering av utbildning<sup>15</sup>*

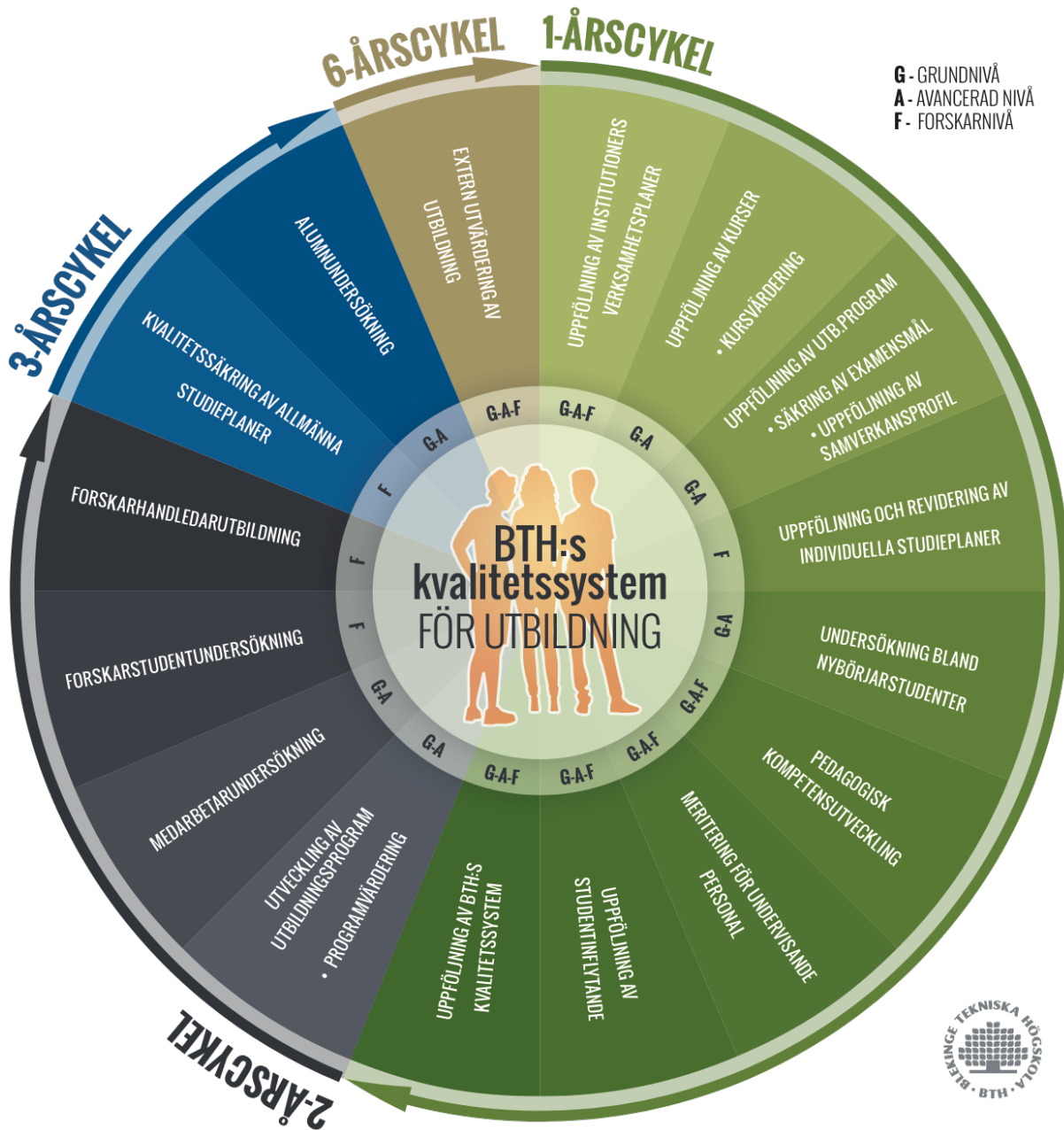
---

<sup>14</sup> Återstår att utveckla

<sup>15</sup> Återstår att utveckla

	2018	2019	2020
Utbildning på grundnivå och avancerad nivå, kluster	Magister- och masterutbildningar	Utbildningar inom fysisk planering	Utbildningar inom medieteknik
Utbildning på forskarnivå	Maskinteknik (UKÄ)*	Programvaruteknik	Industriell ekonomi och management
		Strategisk hållbar utveckling	Fysisk planering
	2021	2022	2023
Utbildning på grundnivå och avancerad nivå, kluster	Utbildningar inom hälsa	Kandidatutbildningar och högskoleexemensutbildningar	Ingenjörutbildningar
	Sjuksköterskeprogram, Specialistsjuksköterskeprogram (UKÄ)*		
Utbildning på forskarnivå	Telekommunikationssystem	Tillämpad hälsoteknik	Datavetenskap
	Matematik med tillämpningar		Systemteknik
			Tillämpad signalbehandling
* Utbildningar planerade att utvärderas av UKÄ.			

Figur 2. Tidplan för extern utvärdering av BTH:s utbildningar, 2018-2023.



Figur 3. Illustration av aktiviteter för säkring och utveckling av kvalitet i utbildning på grundnivå, avancerad nivå och forskarnivå.